

**Об основных социально-экономических показателях  
государств – членов Таможенного союза  
и Единого экономического пространства  
в январе-апреле 2013 года**

Данные национальных статистических служб государств – членов Таможенного союза и Единого экономического пространства (ТС и ЕЭП) свидетельствуют об изменении основных показателей ТС и ЕЭП в январе-апреле 2013 года по сравнению с соответствующим периодом предшествующего года (таблица 1).

**Таблица 1. Основные социально-экономические показатели государств – членов ТС и ЕЭП за январь-апрель 2013 года**

*в процентах к соответствующему периоду предыдущего года;  
в постоянных ценах*

	Внутренний валовой продукт*	Промышленное производство	Сельскохозяйственное производство	Инвестиции в основной капитал	Грузооборот транспорта (без трубопроводного транспорта)	Оборот розничной торговли	Индекс потребительских цен**
Беларусь	103,5	98,3	102,3	112,5	90,9	118,6	105,9
Казахстан	104,6	101,9	101,0	107,9	96,8	112,8	102,2
Россия	101,6	100,5	102,1	99,8	96,8	103,9	102,4
<b>ТС и ЕЭП</b>	<b>102,0</b>	<b>100,5</b>	<b>102,0</b>	<b>101,2</b>	<b>96,6</b>	<b>104,7</b>	<b>102,6</b>

\*I квартал 2013 г.

\*\*Апрель отчетного года к декабрю предыдущего года

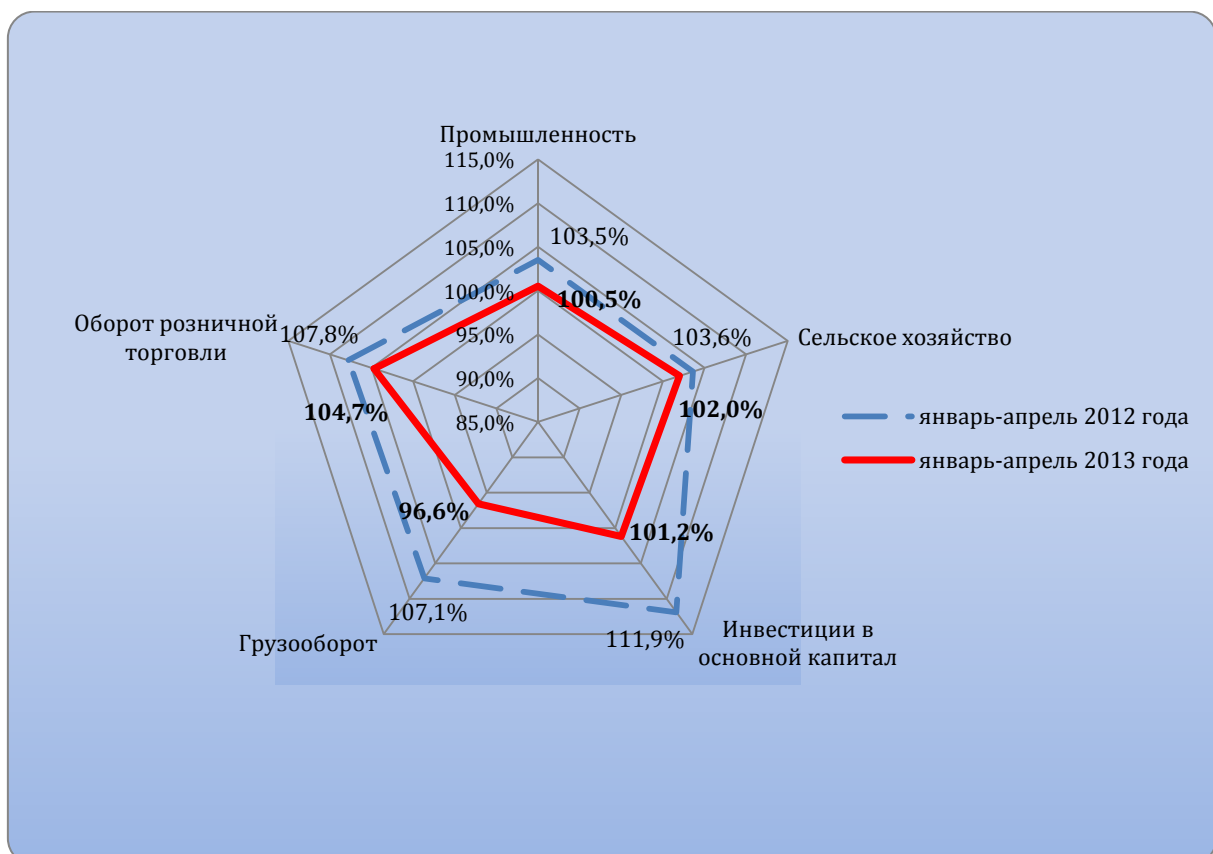
**В целом по ТС и ЕЭП прирост произведенного ВВП в I квартале 2013 года составил 2,0% по сравнению с I кварталом 2012 г. (таблица 2).**

Таблица 2. Валовой внутренний продукт

в постоянных ценах

	I квартал 2013 г., в процентах к I кварталу 2012 г.	Справочно: I квартал 2012 г., в процентах к I кварталу 2011 г.
Беларусь	103,5	103,4
Казахстан	104,6	105,0
Россия	101,6	104,8
<b>ТС и ЕЭП</b>	<b>102,0</b>	<b>104,8</b>

Как показывают итоги за январь-апрель 2013 года наибольший прирост наблюдался в сфере оборота розничной торговли. Этот показатель в целом по трем странам четыре месяца составил 4,7%. Изменения темпов роста основных показателей двухлетнего периода за январь-апрель приведены на рисунке 1.



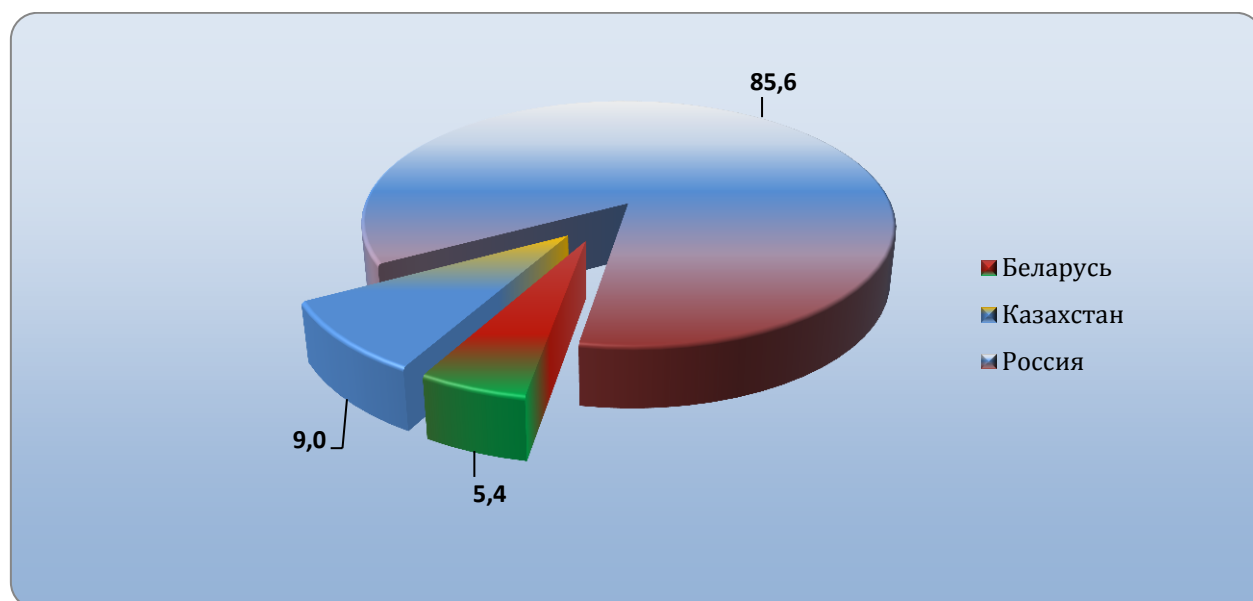
**Рисунок 1.** Основные показатели развития ТС и ЕЭП в январе-апреле 2013 года (в процентах к соответствующему периоду предыдущего года)

В январе-апреле 2013 года **объем промышленного производства** (таблица 3) по сравнению с соответствующим периодом прошлого года вырос незначительно в Казастане – на 1,9%; в России – на 0,5%; а в Беларуси – снизился на 1,7% и **в целом по ТС и ЕЭП он увеличился на 0,5%, против 3,5% аналогичного периода 2012 года.**

**Таблица 3. Промышленное производство**

	Январь-апрель 2013 г.		Справочно: январь-апрель 2012 г. в % к январю-апрелю 2011 г.
	в национальной валюте (в текущих ценах)	в % к январю- апрелю 2012 г.	
Беларусь, трлн. белорусских рублей	205,2	98,3	107,5
Казахстан, млрд. тенге	5925,7	101,9	102,7
Россия, млрд. российских рублей	...	100,5	103,3
<b>ТС и ЕЭП</b>	...	<b>100,5</b>	<b>103,5</b>

В общем объеме промышленного производства ТС и ЕЭП на Россию приходится 85,6%, на Казахстан – 9,0%, на Беларусь – 5,4% (рисунок 2).



**Рисунок 2. Распределение объема промышленного производства по государствам – членам ТС и ЕЭП за январь-апрель 2013 г. (в процентах)**

Объемы обрабатывающих производств оказывают заметное влияние на динамику общего объема производства промышленной продукции. Следует отметить различный вклад обрабатывающей промышленности в общий объем промышленного производства в странах: наибольший ее удельный вес зафиксирован в Беларуси (89,5%), наименьший – в Казахстане (30,9%), в России этот показатель составил 61,6%.

В отличие от января-апреля 2012 года по итогам четырех месяцев 2013 года в Казахстане и России отмечается незначительный прирост производства в обрабатывающей промышленности – 1,5% и 1,2% соответственно. В Беларуси – снижение производства составило 1,8% (таблица 4).

**Таблица 4. Обрабатывающие производства**

*в постоянных ценах*

	Январь-апрель 2013 г.		Справочно: январь-апрель 2012 г. в % к январю-апрелю 2011 г.
	в национальной валюте (в текущих ценах)	в % к январю- апрелю 2012 г.	
Беларусь, трлн. белорусских рублей	183,7	98,2	108,2
Казахстан, млрд. тенге	1830,0	101,5	107,8
Россия, млрд. российских рублей	...	101,2	104,2
<b>ТС и ЕЭП</b>	...	<b>101,0</b>	<b>103,5</b>

**Производство продукции сельского хозяйства** (по всем категориям хозяйств) в январе-апреле 2013 года (таблица 5) по сравнению с соответствующим периодом прошлого года **увеличилось в целом по странам ТС и ЕЭП на 2,0%**. В Беларуси возросло производство сельскохозяйственной продукции в сопоставимых ценах на 2,3%, в Казахстане – на 1,0% в России – на 2,1%.

Таблица 5. Сельскохозяйственное производство

в постоянных ценах

	Январь-апрель 2013 г.		Справочно: январь-апрель 2012 г. в % к январю-апрелю 2011 г.
	в национальной валюте (в текущих ценах)	в % к январю- апрелю 2012 г.	
Беларусь, трлн. белорусских рублей	19,8	102,3	105,9
Казахстан, млрд. тенге	286,3	101,0	94,2
Россия, млрд. российских рублей	592,7	102,1	104,3
<b>ТС и ЕЭП</b>	...	<b>102,0</b>	<b>103,6</b>

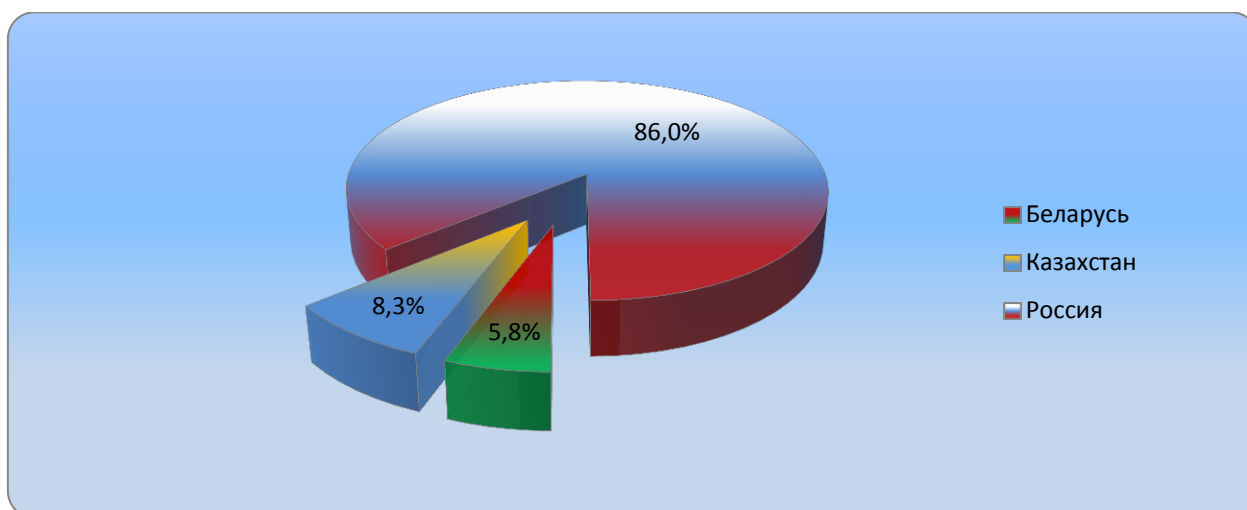
Объем инвестиций в основной капитал за четыре месяца текущего года увеличился в Беларуси на 12,5%, Казахстане – на 7,9%. В России произошло снижение на 0,2%. В целом по странам ТС и ЕЭП объем инвестиций в основной капитал вырос на 1,2% (таблица 6).

Таблица 6. Инвестиции в основной капитал

в постоянных ценах

	Январь-апрель 2013 г.		Справочно: январь-апрель 2012 г. в % к январю-апрелю 2011 г.
	в национальной валюте (в текущих ценах)	в % к январю- апрелю 2012 г.	
Беларусь, трлн. белорусских рублей	49,9	112,5	83,9
Казахстан, млрд. тенге	1250,7	107,9	104,1
Россия, млрд. российских рублей	2642,1	99,8	114,1
<b>ТС и ЕЭП</b>	...	<b>101,2</b>	<b>111,9</b>

На Россию приходится 86,0% всех инвестиций в основной капитал в ТС и ЕЭП (рисунок 3).



**Рисунок 3.** Распределение инвестиций в основной капитал по всем государствам – членам ТС и ЕЭП за январь-апрель 2013 г. (в процентах)

**Ввод жилья в эксплуатацию** в странах ТС и ЕЭП в январе-апреле текущего года (таблица 7) по отношению к январю-апрелю 2012 года увеличился **в целом по трем странам на 8,1%**. При этом, если в России наблюдался рост данного показателя на 11,2%, то в Беларуси и Казахстане, наоборот, ввод жилья по сравнению с январем-апрелем 2012 года снизился на 0,6% и 4,8% соответственно.

**Таблица 7. Ввод жилья в эксплуатацию**

	Январь-апрель 2013 г.		Справочно: январь-апрель 2012 г. в % к январю-апрелю 2011 г.
	млн. кв. м	в % к январю-апрелю 2012 г.	
Беларусь	1,5	99,4	103,2
Казахстан	1,9	95,2	125,6
Россия	14,1	111,2	102,6
<b>ТС и ЕЭП</b>	<b>17,5</b>	<b>108,1</b>	<b>105,0</b>

**Грузооборот транспорта (без трубопроводного)** в январе-апреле 2013 года по сравнению с аналогичным периодом прошлого года (таблица 8) снизился в Беларуси на 9,1%, в Казахстане и России – на 3,2%. **В целом по странам ТС и ЕЭП сокращение грузооборота транспорта (без трубопроводного) составило 3,4%.**

Таблица 8. Грузооборот транспорта (без трубопроводного)

	Январь-апрель 2013 г.		Справочно: январь-апрель 2012 г. в % к январю-апрелю 2011 г.
	млрд. т-км	в % к январю-апрелю 2012 г.	
<b>Беларусь</b>	<b>20,0</b>	<b>90,9</b>	<b>102,4</b>
из него железнодорожный транспорт	13,8	85,1	100,01
<b>Казахстан</b>	<b>108,1</b>	<b>96,8</b>	<b>120,8</b>
из него железнодорожный транспорт	67,4	88,6	112,2
<b>Россия</b>	<b>803,5</b>	<b>96,8</b>	<b>105,6</b>
из него железнодорожный транспорт	706,8	95,9	106,8
<b>ТС и ЕЭП</b>	<b>931,6</b>	<b>96,6</b>	<b>107,1</b>
из него железнодорожный транспорт	778,0	95,0	107,1

**Объем розничной торговли (через все каналы реализации)** в январе-апреле 2013 года вырос по сравнению с соответствующим периодом 2012 года во всех странах ТС и ЕЭП: в Беларуси – на 18,6%, Казахстане – 12,8%, России – на 3,9%, а в целом – на **4,7%** (таблица 9).

Таблица 9. Объем розничной торговли

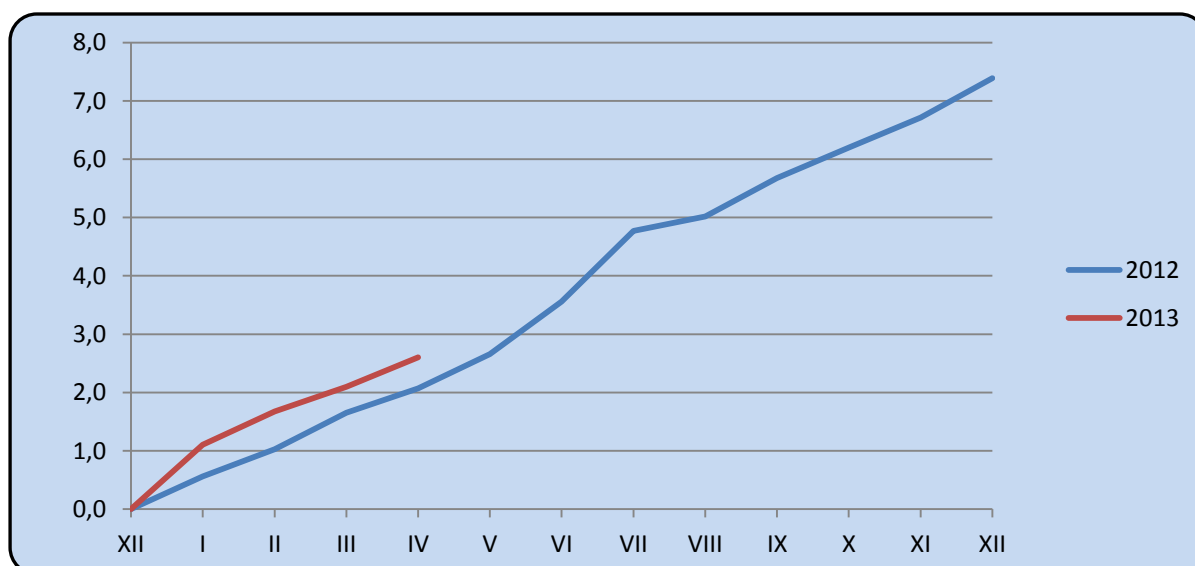
	Январь-апрель 2013 г.		Справочно: январь-апрель 2012 г. в % к январю-апрелю 2011 г.
	национальной валюте (в текущих ценах)	в % к январю-апрелю 2012 г.	
Беларусь, трлн. белорусских рублей	74,0	118,6	107,5
Казахстан, млрд. тенге	1444,1	112,8	111,8
Россия, млрд. российских рублей	7077,6	103,9	107,7
<b>ТС и ЕЭП</b>	...	<b>104,7</b>	<b>107,8</b>

**Индекс потребительских цен** (таблица 10) в апреле 2013 года по сравнению с апрелем 2012 года в среднем по странам ТС и ЕЭП составил 107,9%. С начала года цены на товары и услуги выросли на 2,6%, по сравнению с мартом – на 0,5%.

Таблица 10. Индекс потребительских цен в апреле 2013 года

	Апрель 2013 г. в % к:		
	апрелю 2012 г.	декабрю 2012 г.	марту 2013 г.
Беларусь	120,7	105,9	100,5
Казахстан	106,4	102,2	100,3
Россия	107,2	102,4	100,5
<b>ТС и ЕЭП</b>	<b>107,9</b>	<b>102,6</b>	<b>100,5</b>

В 2013 году темпы роста потребительских цен на товары и услуги по сравнению с декабрем 2012 года были выше аналогичных показателей в прошлом году (рисунок 4).



**Рисунок 4.** Динамика индекса потребительских цен в 2012-2013 годах (прирост к декабрю предыдущего года; в процентах)

В апреле 2013 года по сравнению с декабрем 2012 года (таблица 11) в Беларуси и Казахстане отмечались более высокие темпы роста цен и тарифов на платные услуги – соответственно на 12,6% и 4,6%. В России опережающими темпами росли цены на продовольственные товары (на 3,7%).



**Таблица 11. Индекс потребительских цен на товары и услуги в апреле 2013 года**

	Апрель 2013 г. в % к декабрю 2012 г.	В том числе:		
		продоволь- ственные товары	непродоволь- ственные товары	услуги
Беларусь	105,9	105,8	102,0	112,6
Казахстан	102,2	101,3	100,8	104,6
Россия	102,4	103,7	101,6	101,6
<b>ТС и ЕЭП</b>	<b>102,6</b>	<b>103,6</b>	<b>101,5</b>	<b>102,5</b>

С начала текущего года в Беларуси значительно увеличилась плата за электроснабжение (на 34%), услуги связи (на 22,8%), проезд в железнодорожном транспорте межрегионального сообщения (на 22,9%), оплата дошкольных учреждений (в 1,5 раза), медицинских услуг (на 18,3%). Из непродовольственных товаров существенно подорожали медикаменты (на 5,3%) и бензин (на 5,2%). Цены на алкогольные напитки выросли на 14,6%, на табачные изделия – на 33,0%. Из продуктов питания максимальный рост цен зафиксирован на плодоовощную продукцию (картофель – на 39,3%, овощи – на 23,9%, фрукты – на 5,9%), отдельные виды хлебобулочных изделий (крупа манная, пшенная перловая; мука пшеничная; макаронные изделия – на 6-7%), яйца (на 14,4%).

В Казахстане в апреле по сравнению с декабрем существенно повысились цены и тарифы на ряд коммунальных услуг (водоснабжение, канализацию и вывоз мусора) - на 11,9%, электроэнергию - на 6,8%; абонентская плата за телефон увеличилась на 20%; услуги железнодорожного пассажирского транспорта (на 5%). В стране заметно подорожала плодоовощная продукция: картофель – на 7,9%, овощи – на 6,9%, фрукты – на 2,6%; крупы: манная – на 6,1%, перловая – на 4,5%, овсяная – на 3,7%; макаронные изделия (на 3,2%).

В России с начала года наблюдался значительный рост цен на плодоовощную продукцию (на 14,5%), хлеб и хлебобулочные изделия (на 5,0%), макаронные изделия (на 4,4%), алкогольные напитки (на 9,6%); табачные изделия (на 11,6%). Повысились цены на медикаменты (на 3,7%), бензин (на 1,8%);

подорожали медицинские услуги (на 3,9%), услуги пассажирского транспорта (на 2,1%), дошкольного воспитания (на 4,4%), организаций культуры (на 3,8%).

**Номинальная заработная плата** (таблица 12), начисленная в среднем за апрель 2013 года, превышала ее уровень в апреле 2012 года: в Беларуси – на 49,9%, Казахстане – на 7,9%, России – на 11,7%. Темп прироста реальной заработной платы (с учетом роста потребительских цен на товары и услуги) в указанном периоде составил в Беларуси 24,2%, Казахстане – 1,4%, России – 4,2%.

За месяц (апрель по сравнению с мартом 2013 года) номинальная заработная плата в Беларуси увеличилась на 4,2%, России – на 0,5%; в Казахстане – снизилась на 3,3%.

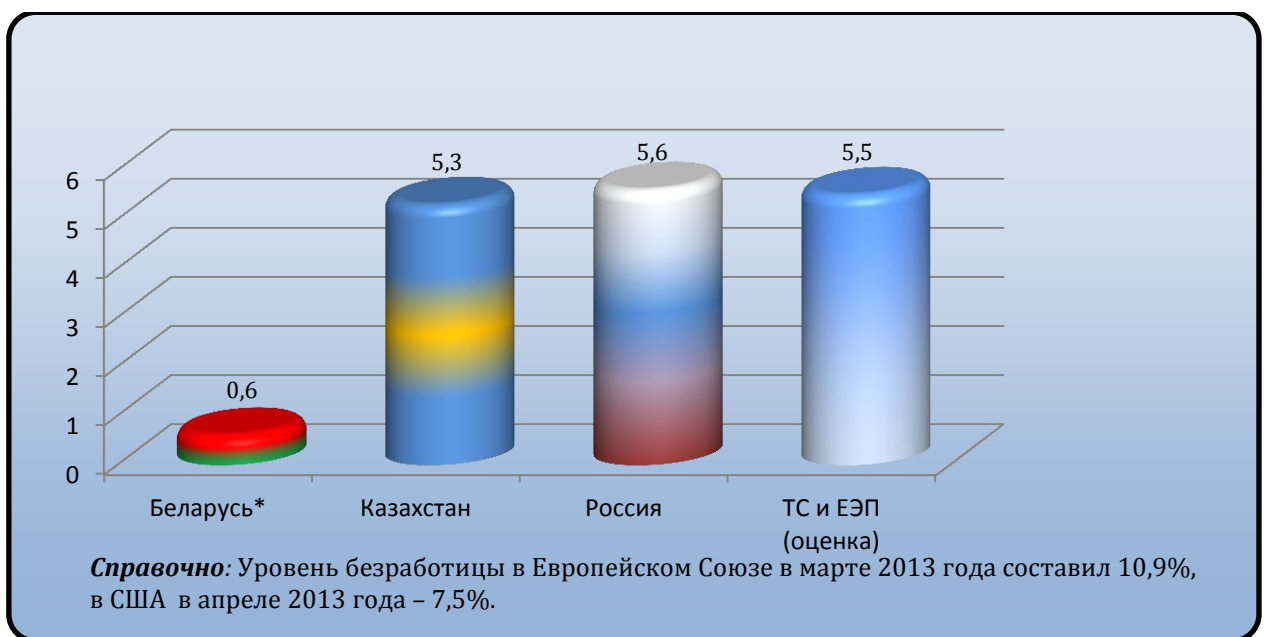
**Таблица 12. Среднемесячная номинальная и реальная заработная плата**

	Номинальная заработная плата			Реальная заработная плата	
	в национальной валюте	в % к		в % к	
		соответствующему периоду 2012 г.	предыдущему месяцу	соответствующему периоду 2012 г.	предыдущему месяцу
<b>Беларусь, тыс. белорусских рублей</b>					
апрель	4888,3	149,9	104,2	124,2	103,7
январь-апрель	4618,6	150,2	-	122,9	-
<b>Казахстан, тенге</b>					
апрель	105289	107,9	96,7	101,4	96,5
январь-апрель	102188	107,7	-	101,0	-
<b>Россия, российских рублей</b>					
апрель	28836	111,7	100,5	104,2	100,0
январь-апрель	27714	111,8	-	104,3	-

Исходя из официальных курсов валют, установленных национальными (центральным) банками стран ТС и ЕЭП, среднемесячная заработная плата в

апреле текущего года в Беларуси составила 565 долларов США, Казахстане – 698, России – 920 долларов США.

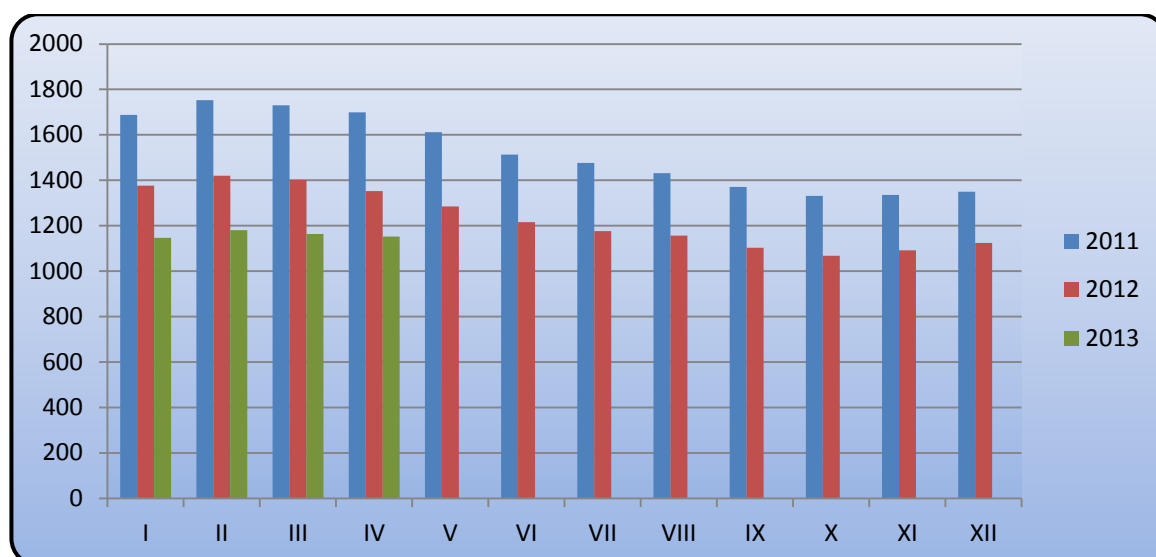
**Уровень безработицы** в апреле 2013 года по методологии МОТ (рисунок 5) в Казахстане сохранился на уровне предыдущего месяца – 5,3%, в России – снизился до 5,6% (в марте - 5,7%). Уровень безработицы в Беларуси, рассчитанный исходя из численности безработных, зарегистрированных в органах по труду, занятости и социальной защите, остался на уровне прошлого месяца и составил 0,6%. В целом по странам ТС и ЕЭП безработица оценивалась на уровне 5,5%.



\* **Примечание:** в Беларуси уровень безработицы определен по численности безработных лиц, зарегистрированных в органах труда, занятости и социальной защиты; по данным переписи населения 2009 года уровень безработицы в соответствии с критериями МОТ составлял 6,1%.

**Рисунок 5. Уровень безработицы в апреле 2013 г. (в процентах)**

В 2013 году сохраняется тенденция снижения численности безработных, состоящих на учете в службах занятости населения (рисунок 6), по сравнению с предыдущими годами.



**Рисунок 6.** Динамика численности безработных, состоящих на учете в службах занятости населения стран ТС и ЕЭП в 2011-2013 годах (тыс. человек).

В апреле 2013 года численность безработных, состоящих на учете в службах занятости населения (таблица 13), снизилась по сравнению с соответствующим месяцем 2012 года в Беларуси – на 15,8%, Казахстане – на 3,5%, России – на 15,4%.

**В целом по странам ТС и ЕЭП** численность безработных за год уменьшилась на 14,8%, за месяц (по сравнению с мартом текущего года) – на 1,0%.

**Таблица 13. Численность безработных, состоящих на учете в службах занятости населения в апреле 2013 года**

на конец месяца

	Тысяч человек	В % к	
		апрелю 2012 г.	марту 2013 г.
Беларусь	25,7	84,2	101,6
Казахстан	65,7	96,5	117,3
Россия	1061,0	84,6	97,9
<b>ТС и ЕЭП</b>	<b>1152,4</b>	<b>85,2</b>	<b>99,0</b>